

# PHILLIP JEFFRIES

NATURAL | TEXTURED | SPECIALTY | WALLCOVERINGS

## HANGING INSTRUCTIONS

### SHAGREEN BLOC WALLCOVERINGS

**STOP: DO NOT CUT OR INSTALL UNTIL YOU HAVE READ THESE INSTRUCTIONS!**

Thank you for choosing this fine handcrafted wallcovering. For the best results, we believe that a professional wallcovering installer should hang these wallcoverings.

#### **DESCRIPTION:**

A minimalist approach to luxury respects the artisan crafters and materials used, exemplified in this handcrafted collection of embossed shagreen tamed by an architectural grid detail.

#### **PREPARATION:**

Before you cut and hang, please be sure you have:

1. The correct wallcovering and the correct amount of wallcovering to finish the job.
2. Inspect the wallcovering carefully to ensure it is free of defects. Please note that the Grecian Squares is a handmade wallcovering and features subtle variations in color and texture. These are characteristics should not be considered defects.

If no defect is evident before installation, the material should be inspected after three (3) strips are installed. If any defect is evident at this time (or at any point in the installation) no additional material should be hung until Phillip Jeffries is notified. **NO CLAIMS WILL BE ALLOWED FOR MORE THAN (3) STRIPS ON THE WALL.** All claims must be made within 30 days of the invoice date. No labor claims will be allowed at any time.

**BUILDING & MATERIAL CONDITIONS:** The building must be weather-tight with HVAC settings (including pressure, temperature and relative humidity) the same as those of an occupied building for three days prior to, throughout installation and three days after installation. The walls must be structurally sound including elimination of sources of moisture accumulation into the wall or wall cavity. The wallcovering must be in a clean and dry condition and must be stored at normal occupied building temperature and humidity for at least three days prior to installation. All adhesives and primers must be new, good quality, commercial grade materials, which have not been contaminated.

IF YOU HAVE ANY QUESTIONS, PLEASE STOP AND CONTACT  
**PHILLIP JEFFRIES** BEFORE PROCEEDING.

#### **WALL PREPARATION:**

1. The walls to be covered must be properly prepared to insure that the wallpaper will adhere to the wall surface. Even the strongest adhesive can only work when the wall surface is clean and properly prepared.
2. Phillip Jeffries recommends that installers use a hard, acrylic, pigmented, wall-protecting primer that is SPECIFICALLY made for WALLCOVERING INSTALLATION and WALL PROTECTION.  
**DO NOT USE R-35.**
3. Allow the primer to dry thoroughly before hanging.

# PHILLIP JEFFRIES

NATURAL | TEXTURED | SPECIALTY | WALLCOVERINGS

## HANGING INSTRUCTIONS

# SHAGREEN BLOC WALLCOVERINGS

**STOP: DO NOT CUT OR INSTALL UNTIL YOU HAVE READ THESE INSTRUCTIONS!**

### INSTALLATION

#### ADHESIVE

1. We recommend a clear, pre-mixed vinyl adhesive with low water content. Do not dilute.
2. To ease the memory of Shagreen Bloc, carefully dampen the back, reverse accordion fold, and roll. Be sure not to saturate wallcovering with water. Let it rest for 10-15 minutes. Rest time may vary due to install environment. Then unroll and smooth out. Follow the same process for each strip.
3. Apply the paste to the back of the paper using a soft nap roller, which will become flexible and easy to hang.
4. Book paper for at least 20 minutes.
5. Additionally, if required pre-paste the wall, allow wall to tack and apply strip.
6. Do not add excessive water to the paste as it may cause the backing paper to pull away from the front.
7. It is important to keep the face of the wallcovering free of adhesive and water.

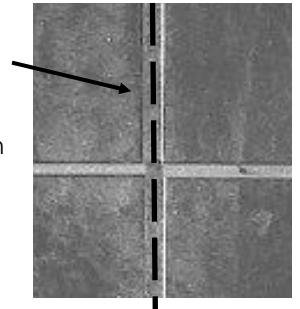
#### TRIMMING

1. The edges are untrimmed and will require cutting a precision edge on your work table. Do not double cut on the wall.
2. Trimmed width is 27.5" (69 cm.). Dry trim the edges.
3. Each shipment contains bolts with consecutive numbers. This is the order it was manufactured and should be followed during installation.
4. Trim selvage approximately 1/4" to create the "faux grout line" that repeats throughout this square pattern. Next strip, trim to the exact edge of squares, cutting off all "faux grout line". NOTE: Since this a handmade product, edge of squares will vary slightly. Base your trim line on square that is furthest to the edge, with no "faux grout line" showing.
5. Trim edges with a VERY sharp razor blade. Change your blades often.

#### MATCH

1. Repeat is 13.75" (34.92 cm.)
2. Seams should be butted together to create a straight match and continuous square pattern (see diagram).

Seam at Dotted Line



#### TIPS

1. Use a plastic smoother when hanging, so that you do not damage the face of the wallcovering. When smoothing, work from center out to edges.
2. DO NOT allow paste or excessive water to stain the front of the wallcovering. Both paste and excessive water will change the color of the face of the wallcovering.
3. Paste, trim and hang one strip at a time. Each shipment contains bolts with consecutive numbers. This is the order it was manufactured and should therefore be installed.
4. For darker wallcoverings, consider priming walls with a tinted primer that matches color of wallcovering.
5. Consider using a heat gun for ease in bending wallcovering around corners.
6. Gently use a seam roller if needed on seams and "faux grout lines".
7. Wallcovering may be cleaned using a clean, damp cloth. Do not soak. Avoid excess rubbing or pressure as to not damage the wallcovering.

## SHAGREEN BLOC WALLCOVERING

**¡NO CORTE O INSTALE HASTA QUE USTED LEA ESTAS INSTRUCCIONES!**

Para obtener unos resultados óptimos, recomendamos que sea un instalador profesional el que coloque estos revestimientos de pared.

### PREPARACIÓN:

Antes de cortar y colocar, asegúrate de disponer de lo siguiente:

1. El revestimiento de paredes correcto y en la cantidad adecuada para finalizar el trabajo.
2. Inspecciona el revestimiento de paredes cuidadosamente para asegurarte de que esté libre de defectos:  
Si no se evidencia ningún defecto, conviene inspeccionarlo después de colocar tres (3) tiras. Si se evidencia algún defecto en este momento (o en cualquier punto de la instalación), no conviene colocar ningún material adicional hasta avisar a Phillip Jeffries. **NO SE ADMITIRÁ NINGUNA RECLAMACIÓN UNA VEZ INSTALADAS MÁS DE (3) TIRAS EN LA PARED.** Las reclamaciones deberán presentarse en el plazo de 30 días tras la fecha de la factura. No se permitirán reclamaciones por mano de obra en ningún momento.

**CONDICIONES DEL EDIFICIO Y DEL MATERIAL:** El edificio debe ser estanco (incluida presión, temperatura y humedad). Las paredes deben estar estructuralmente en buen estado y debe haberse eliminado cualquier fuente de humedad. El revestimiento de paredes debe estar limpio y seco y debe haberse almacenado en las condiciones normales de temperatura y humedad del edificio ocupado durante al menos 3 días antes de la instalación. Todos los adhesivos e imprimaciones deben ser nuevos, estar realizados en materiales de buena calidad comercial y exentos de contaminación.

### PREPARACIÓN DE LA PARED:

1. Las paredes a revestir deben prepararse adecuadamente para garantizar que el revestimiento se adherirá. Incluso el adhesivo más potente solo puede funcionar cuando la superficie de la pared está limpia y convenientemente preparada.
2. Phillip Jeffries recomienda que los instaladores utilicen una imprimación protectora de pared dura, acrílica y pigmentada fabricada **ESPECÍFICAMENTE** para la **INSTALACIÓN DE REVESTIMIENTOS DE PAREDES** y la **PROTECCIÓN DE PAREDES. NO UTILICES R-35**
3. Deja que la imprimación se seque por completo antes de colocar el revestimiento.

ANTE CUALQUIER DUDA, PARA Y CONTACTA CON **PHILLIP JEFFRIES** ANTES DE CONTINUAR.

### ADHESIVO

1. Recomendamos un adhesivo de vinilo premezclado y transparente con poco contenido de agua. No diluyas.
2. Para facilitar la memoria de Shagreen Bloc, humedece cuidadosamente el reverso, revierte el pliegue de acordeón y enrolla. Asegúrate de no saturar el revestimiento de paredes con agua. Déjalo reposar durante entre 10 y 15 minutos. El tiempo de reposo puede variar debido al entorno de instalación. Transcurrido dicho tiempo, desenrolla y alisa. Sigue el mismo proceso para cada tira.
3. Aplica la cola al reverso del papel utilizando un rodillo de felpa suave; esto lo volverá flexible y fácil de colocar.
4. Deja reposar el papel durante un mínimo de 20 minutos.
5. Asimismo y si es necesario, aplica una capa previa de cola a la pared. Deja que la pared se vuelva adherente y aplica las tiras.
6. No añadas excesiva agua a la cola; de hacerlo, el papel de soporte podría separarse de la cara vista.
7. Es importante mantener libre de adhesivo y agua la cara vista del revestimiento de paredes.

### RECORTE

1. Los bordes no están recortados, lo que requiere que cortes un borde de precisión en tu mesa de trabajo. No hagas un doble corte en la pared.
2. El ancho recortado es 68,6 cm (27"). Recorta los bordes en seco.
3. Todos nuestros envíos incluyen rollos con números consecutivos. Este es el orden en el que se ha fabricado y debe mantenerse durante la instalación.
4. Corta el orillo, aproximadamente 0,63 cm para crear la "línea de falsa lechada" que se repite en este patrón cuadrado. Corta la tira siguiente hasta el mismo borde de los cuadrados, eliminando toda la "línea de falsa lechada". **NOTA:** El borde de los cuadrados tendrá ligeras variaciones, ya que este producto está hecho a mano. Coloca tu línea de corte en el cuadrado más alejado del borde sin «línea de imitación de la lechada».
5. Recorta los bordes con una cuchilla MUY afilada. Cambia las cuchillas con frecuencia.

### CASADO

1. La repetición es 34.92 cm (13.75").
2. Las juntas se deben unir a tope para crear un casado recto y un patrón a cuadros continuo (**véase el diagram en Inglés**).

### CONSEJOS

1. Utiliza un alisador de plástico al colocar el revestimiento para no dañar la cara vista del revestimiento de paredes. Cuando alises, trabaja desde el centro hacia los bordes.
2. NO dejes que la cola o un exceso de agua manchen la cara vista del revestimiento. Tanto la cola como un exceso de agua cambiarán el color de la cara vista del revestimiento.
3. Pega, recorta y coloca una tira cada vez. Todos nuestros envíos incluyen rollos con números consecutivos. Este es el orden en el que se ha fabricado y así debe colocarse.
4. En los revestimientos más oscuros, considera aplicar una capa a las paredes con una imprimación tintada que coincida con el color del revestimiento.
5. Puedes utilizar una pistola de aire caliente para que sea más fácil doblar el revestimiento de paredes en las esquinas.

## SHAGREEN BLOC WALLCOVERING

**ARRÊT : NE COUPEZ PAS OU L'INSTALLER AVANT D'AVOIR LU CES INSTRUCTIONS !**

Pour obtenir un résultat optimal, nous vous conseillons de faire appel à un tapissier pour poser ces revêtements muraux.

### PRÉPARATION :

Avant de procéder à la découpe et à la pose, veillez à :

1. Vérifier que vous avez reçu le bon modèle de revêtement mural et le bon nombre de lés afin de pouvoir couvrir toute la surface prévue.
2. Examiner attentivement le revêtement mural pour vous assurer qu'il ne présente aucun défaut.  
Si vous ne constatez aucun défaut apparent, examinez le matériau après avoir installé trois (3) lés. Si vous constatez un quelconque défaut à ce moment-là (ou pendant l'installation), ne posez aucun autre matériau tant que la société Phillip Jeffries n'a pas été prévenue. AUCUNE RÉCLAMATION NE SERA PRISE EN CONSIDÉRATION AU-DELÀ DE 3 LÉS POSÉS SUR LE MUR. Toute réclamation doit être adressée dans les 30 jours suivant la date de facturation. EN AUCUN CAS LES RÉCLAMATIONS NE POURRONT PORTER SUR LA MAIN-D'ŒUVRE.

**ÉTAT DU BÂTIMENT ET DU MATÉRIEL :** Le bâtiment doit être étanche aux intempéries (y compris à la pression, à la température et à l'humidité). Les murs doivent être sains et ne comporter aucune source d'humidité. Le revêtement mural doit être propre et sec, et être stocké dans les conditions normales de température et d'humidité du bâtiment occupé pendant au moins 3 jours avant l'installation. Les colles et apprêts doivent être des matériaux neufs, de qualité, de qualité commerciale, exempts de toute contamination.

### PRÉPARATION DU MUR :

1. Les murs à recouvrir doivent être préparés correctement pour garantir l'adhérence du papier peint. La colle la plus performante ne pourra être efficace que si la surface du mur est propre et qu'elle a été préparée correctement.
2. Phillip Jeffries recommande aux tapissiers d'utiliser un apprêt de protection rigide, acrylique, pigmenté, SPÉCIFIQUEMENT conçu pour l'INSTALLATION DE REVÊTEMENT MURAL et pour la PROTECTION DES MURS. **N'UTILISEZ PAS DE R-35**
3. Laissez l'apprêt sécher complètement avant la pose.

POUR TOUTE QUESTION, N'HÉSITEZ PAS À INTERROMPRE VOTRE TRAVAIL ET À CONTACTER **PHILLIP JEFFRIES** AVANT DE POURSUIVRE.

### COLLE

1. Nous vous conseillons d'utiliser une colle vinyle transparente pré-mélangée à faible teneur en eau. Ne pas diluer.
2. Pour que le revêtement mural Shagreen Bloc ne conserve pas de plis, humidifiez-le avec soin au dos, pliez-le en accordéon dans le sens inverse, puis roulez-le. Veillez à ne pas trop imbiber le revêtement mural. Laissez reposer 10 à 15 minutes. Le temps de repos varie en fonction de l'environnement d'installation. Vous pouvez ensuite le dérouler et l'aplanir. Suivez le même processus pour chaque lé.
3. Appliquez la colle au dos du papier à l'aide d'un rouleau à poils courts, le papier devient alors flexible et facile à poser.
4. Laissez le papier plié en portefeuille pendant au moins 20 minutes.
5. Par ailleurs, en cas de besoin, appliquez une sous couche de colle sur le mur de façon à ce que le mur soit collant et appliquez le lé.
6. N'ajoutez pas trop d'eau à la colle, le papier support risquerait de se détacher de la face du revêtement.
7. Il est important de veiller à ne pas mettre de colle ni d'eau sur la face du revêtement mural.

### DÉCOUPAGE

1. Les bords n'étant pas découpés, vous devrez couper des bords bien définis sur votre table à tapisser. Ne faites pas de recoupe sur le mur.
2. La largeur de découpe est de 68,6 cm. Coupez les bords sur un matériau sec.
3. Chaque livraison contient des rouleaux numérotés de façon consécutive. Cela correspond à l'ordre dans lequel ils ont été fabriqués, qui doit être respecté lors de l'installation.
4. Coupez une lisière d'environ 0,6 cm pour créer une fausse ligne de jonction qui se décline sur ce motif à carreaux. Sur le lé suivant, coupez sur le même bord de carreaux, en éliminant toute la fausse ligne de jonction. REMARQUE : Ce produit étant artisanal, le bord des carreaux est susceptible de varier légèrement. Basez votre ligne de découpage sur le carré le plus loin du bord, sans faire apparaître de « fausse ligne de jonction ».
5. Découpez les bords avec une lame de cutter TRÈS coupante. Changez les lames régulièrement.

### FINI

1. Le motif fait 34,92 cm.
2. Les raccords doivent être joints bout à bout pour obtenir un fini parfait et un motif à carreaux continu. **(voir schéma Anglaise).**

### CONSEILS

1. Utilisez une spatule en plastique pour la pose, afin de ne pas endommager la face du revêtement mural. Lors du lissage, partez du milieu pour lisser vers les bords.
2. Veillez à NE PAS tacher la face du revêtement mural avec de la colle ou un excédent d'eau. L'application de colle et d'un excédent d'eau modifierait la couleur de la face du revêtement mural.
3. Collez, coupez et posez un lé à la fois. Chaque livraison contient des rouleaux numérotés de façon consécutive. Cela correspond à l'ordre dans lequel ils ont été fabriqués, et donc dans lequel ils doivent être installés.

# PHILLIP JEFFRIES

## SHAGREEN BLOC WALLCOVERING

DE

**STOPP: NICHT SCHNEIDEN ODER INSTALLIEREN, BIS SIE DIESE ANLEITUNG LESEN!**

Wir sind der Meinung, dass ein professioneller Tapezierer für die besten Ergebnisse diese Tapeten tapezieren sollte.

### VORBEREITUNG:

Stellen Sie sicher, dass vor dem Schneiden und Tapezieren Folgendes vorhanden ist:

1. Die richtige Tapete und die richtige Menge Tapete, um die Arbeit beenden zu können.
2. Überprüfen Sie die Tapete genau, um sicherzugehen, dass diese keine Mängel aufweist:  
Wenn keine offensichtlichen Mängel vorliegen, sollte das Material überprüft werden, sobald drei Streifen tapeziert wurden.  
Wenn zu diesem Zeitpunkt (oder jedem anderen Zeitpunkt während des Tapezierens) Mängel erkennbar sind, sollten weitere Bahnen erst angebracht werden, nachdem Phillip Jeffries benachrichtigt wurde. **ES BESTEHEN KEINE ANSPRÜCHE, WENN MEHR ALS DREI BAHNEN TAPEZIERT WURDEN.** Alle Ansprüche müssen innerhalb von 30 Tagen ab Rechnungsdatum geltend gemacht werden. Ansprüche für aufgewendete Arbeitszeit sind zu keinem Zeitpunkt zulässig.

**GEBÄUDE- UND MATERIALZUSTAND:** Das Gebäude muss wetterfest sein (einschließlich Druck, Temperatur und Feuchtigkeit). Die Wände müssen baulich solide sein, dazu gehört die Beseitigung von Feuchtigkeitsquellen. Die Tapete muss sauber und trocken sein und muss mindestens drei Tage vor dem Tapezieren bei der Temperatur und Feuchtigkeit, die normalerweise in einem bewohnten Gebäude herrscht, gelagert werden. Alle Kleister und Grundierungen müssen neu, von guter Qualität und handelsüblicher Qualität sein und dürfen nicht verunreinigt sein.

### VORBEREITUNG DER WAND:

1. Die zu tapezierenden Wände müssen ordnungsgemäß vorbereitet sein, um sicherzustellen, dass die Tapete haftet. Selbst der stärkste Kleister kann nur wirken, wenn die Wandfläche sauber und ordnungsgemäß vorbereitet ist.
2. Phillip Jeffries empfiehlt, dass der Tapezierer eine harte, pigmentierte, wandschützende Acrylgrundierung verwendet, die **SPEZIELL** für TAPZIEREN und WANDSCHUTZ hergestellt wurde. **VERWENDEN SIE KEIN R-35**
3. Lassen Sie die Grundierung vor dem Tapezieren gründlich trocknen.

UNTERBRECHEN SIE BEI FRAGEN DIE ARBEIT UND KONTAKTIEREN SIE **PHILLIP JEFFRIES** BEVOR SIE FORTFAHREN.

### KLEISTER

1. Wir empfehlen einen durchsichtigen, vorgemischten Vinylkleber mit geringem Wassergehalt. Nicht verdünnen.
2. Damit die Falzkanten in Shagreen Bloc nachlassen, befeuchten Sie vorsichtig die Rückseite, drehen Sie die Ziehharmonikafalz um und rollen Sie die Bahn aus. Achten Sie darauf, dass sich die Tapete nicht mit Wasser vollsaugt. Lassen Sie die Bahn 10–15 Minuten ruhen. Die Ruhezeit kann je nach Tapezierumgebung variieren. Rollen Sie die Bahn dann aus und glätten Sie sie. Führen Sie diesen Vorgang für jede Bahn durch.
3. Tragen Sie den Kleister auf die Rückseite der Tapete mit einem weichen, aufgerauten Roller auf. Die Tapete wird dadurch flexibel und leicht tapezierbar.
4. Schlagen Sie das Papier mindestens 20 Minuten lang ein.
5. Leimen Sie bei Bedarf die Wand schon vor, damit die Wand klebrig wird, und bringen Sie die Bahn an.
6. Achten Sie darauf, dem Kleister nicht zu viel Wasser beizumengen, da dies dazu führen kann, dass sich das Trägerpapier von der Vorderseite löst.
7. Es ist sehr wichtig, dass sich auf der Vorderseite der Tapete weder Kleister noch Wasser befinden.

### ZUSCHNITT

1. Da die Kanten nicht zugeschnitten sind, ist ein präziser Zuschnitt auf Ihrem Tapeziertisch erforderlich. Führen Sie keinen Doppelschnitt an der Wand durch.
2. Die zugeschnittene Breite beträgt 68,6 cm. Schneiden Sie die Kanten trocken zu.
3. Jede Lieferung umfasst Rollen mit aufeinanderfolgenden Nummern. Die Herstellung erfolgte in dieser Reihenfolge; diese sollte bei der Tapezierung beachtet werden.
4. Schneiden Sie die Webkante ca. 0,6 cm zu, um die „falsche Spachtellinie“ zu schaffen, die sich im gesamten Quadratmuster wiederholt. Schneiden Sie die nächste Bahn genau auf die Ecke der Quadrate zu, wobei Sie die gesamte „falsche Spachtellinie“ wegschneiden. **HINWEIS:** Da es sich um ein handgefertigtes Produkt handelt, unterscheiden sich die Kanten der Quadrate geringfügig. Stützen Sie ihre Zuschnittlinie auf das Quadrat, das ohne eine sichtbare „falsche Spachtellinie“ am weitesten von der Kante entfernt ist.
5. Schneiden Sie die Kanten mit einer SEHR scharfen Rasierklinge zu. Wechseln Sie die Klängen häufig.

### ANPASSEN

1. Rapport ca. 34.92 cm.
2. Konifizieren Sie die Kanten, um einen geraden Ansatz und ein durchgängiges Quadratmuster zu erzielen (**siehe Abbildung in Englischer version**).

### TIPPS

1. Beim Aufbringen der Tapete eine Kunststoff-Rakel verwenden, damit die Vorderseite der Tapete nicht beschädigt wird. Arbeiten Sie beim Glätten von der Mitte zu den Kanten.
2. Achten Sie darauf, dass weder Kleister noch zu viel Wasser die Vorderseite der Tapete verschmutzen. Sowohl der Kleister als auch zu viel Wasser verändern die Farbe auf der Vorderseite der Tapete.
3. Jede Bahn einzeln leimen, zuschneiden und anbringen. Jede Lieferung umfasst Rollen mit aufeinanderfolgenden Nummern. Die Herstellung erfolgte in dieser Reihenfolge; diese sollte bei der Tapezierung beachtet werden.
4. Bei dunklen Tapeten können Sie die Wand mit einer gefärbten Grundierung behandeln, die zur Farbe der Tapete passt.
5. Verwenden Sie eine Heißluftpistole, um die Tapete leichter um Ecken biegen zu können.

# SHAGREEN BLOC WALLCOVERING

**FERMATA: NON TAGLIARE O INSTALLARE FINO A QUESTO MANUALE LEGGERE!**

Per ottenere un risultato migliore, si consiglia di fare installare il rivestimento da un posatore professionista.

## PREPARAZIONE:

Prima di procedere a taglio e posatura, accertarsi di disporre di quanto segue:

1. Tipo e quantità di rivestimento corretti per completare il lavoro.
2. Esaminare con cura il rivestimento per verificare che sia privo di difetti:  
Se non sono presenti difetti evidenti, esaminare il materiale dopo avere installato tre (3) teli. Se a quel punto (o a qualunque punto dell'installazione) sono presenti difetti, non posare altro materiale finché Phillip Jeffries non è stata informata. **NON SARANNO ACCETTATE EVENTUALI RICHIESTE IN GARANZIA IN PRESENZA DI OLTRE TRE (3) TELI.** Eventuali richieste devono essere avanzate entro 30 giorni dalla data della fatturazione. In nessun caso sono ammesse rivendicazioni relative alla manodopera.

**CONDIZIONI DI MATERIALI ED EDIFICI:** L'edificio deve essere resistente agli agenti (pressione, umidità e temperature incluse). Le pareti devono essere sane dal punto di vista strutturale e non devono essere presenti fonti di umidità. Il rivestimento murale deve essere conservato in un luogo pulito e asciutto, alla temperatura e all'umidità normali dell'edificio occupato, almeno per 3 giorni prima della posatura. Adesivi e basi devono essere materiali nuovi, di buona qualità, di livello commerciale e non devono essere contaminati.

## PREPARAZIONE DELLA PARETE:

1. Le pareti da coprire devono essere debitamente preparate per garantire l'adesione del rivestimento. Persino gli adesivi più potenti funzionano solo se la superficie della parete è pulita e preparata con cura.
2. Phillip Jeffries consiglia ai posatori di usare una base solida, acrilica, pigmentata, protettiva, **SPECIFICAMENTE** realizzata per **L'INSTALLAZIONE DI RIVESTIMENTI** e la **PROTEZIONE DELLA PARETE. NON USARE R-35**
3. Lasciare che la base asciughi del tutto prima di procedere alla posatura.

IN CASO DI DUBBI, SOSPENDERE L'OPERAZIONE E CONTATTARE **PHILLIP JEFFRIES** PRIMA DI PROCEDERE.

## ADESIVO

1. Si consiglia l'uso di un adesivo in vinile trasparente premiscelato a basso contenuto d'acqua. Non diluire.
2. Per allentare la forma del Shagreen Bloc, inumidire con cautela il retro e arrotolare in senso inverso alla piega a fisarmonica. Prestare attenzione a **NON** saturare il rivestimento murale con l'acqua. Lasciare riposare per 10-15 minuti. Il tempo di riposo può variare in base all'ambiente di installazione. Quindi, srotolare e appianare. Seguire la stessa procedura per ciascun telo.
3. Applicare la pasta adesiva sul retro della carta usando un rullo morbido, in modo da renderla flessibile e semplice da posare.
4. Lasciare a riposo la carta per almeno 20 minuti.
5. Inoltre, se necessario, distribuire la pasta adesiva sulla parete, attendere che faccia presa e applicare il telo.
6. Non aggiungere troppa acqua alla pasta, onde evitare che la carta di supporto si stacchi dalla parte anteriore.
7. È importante evitare che la parte anteriore del rivestimento entri in contatto con l'adesivo o con l'acqua.

## RIFILATURA

1. I bordi non sono rifilati. Tagliare un bordo preciso sul tavolo da lavoro. Non eseguire il doppio taglio a parete.
2. La larghezza del taglio è di 27" (68,6 cm) Rifilare i bordi a secco.
3. Ogni spedizione contiene rulli con numeri consecutivi. Si tratta dell'ordine di produzione che deve essere seguito durante l'installazione.
4. Rifilare l'orlo a circa 1/4" (3,5 cm) per creare l'effetto stuccatura che si ripete nel motivo quadrato. Telo successivo: tagliare lungo il quadrato, lasciando fuori il resto della finta stuccatura. **NOTA:** Poiché il prodotto è artigianale, i bordi dei quadrati potrebbero variare leggermente. Basare la linea di taglio sul quadrato più lontano dal bordo, in cui non compaia la finta stuccatura.
5. Rifilare i bordi con una lama da rasoio **MOLTO** affilata. Cambiare spesso la lama.

## ACCOPIAMENTO

1. La ripetizione è a 13.75" (34.92 cm)
2. Far combaciare le giunture per creare un accoppiamento rettilineo e un motivo quadrato continuo **(vedere la figura in versione Inglese).**

## SUGGERIMENTI

1. Per evitare di danneggiare la parte anteriore del rivestimento, durante la posa utilizzare una spatola di plastica. Spianare spingendo dal centro verso l'esterno.
2. **FARE ATTENZIONE** a non macchiare la parte anteriore del rivestimento con l'adesivo o con troppa acqua. Sia la pasta adesiva che un'eccessiva quantità di acqua modificheranno il colore naturale della parte anteriore del rivestimento.
3. Incollare, rifilare e posare un telo per volta. Ogni spedizione contiene rulli con numeri consecutivi. Si tratta dell'ordine di produzione che deve essere seguito durante l'installazione.
4. Per i rivestimenti più scuri, considerare l'applicazione di una base su pareti il cui colore si abbinia a quello del rivestimento.